

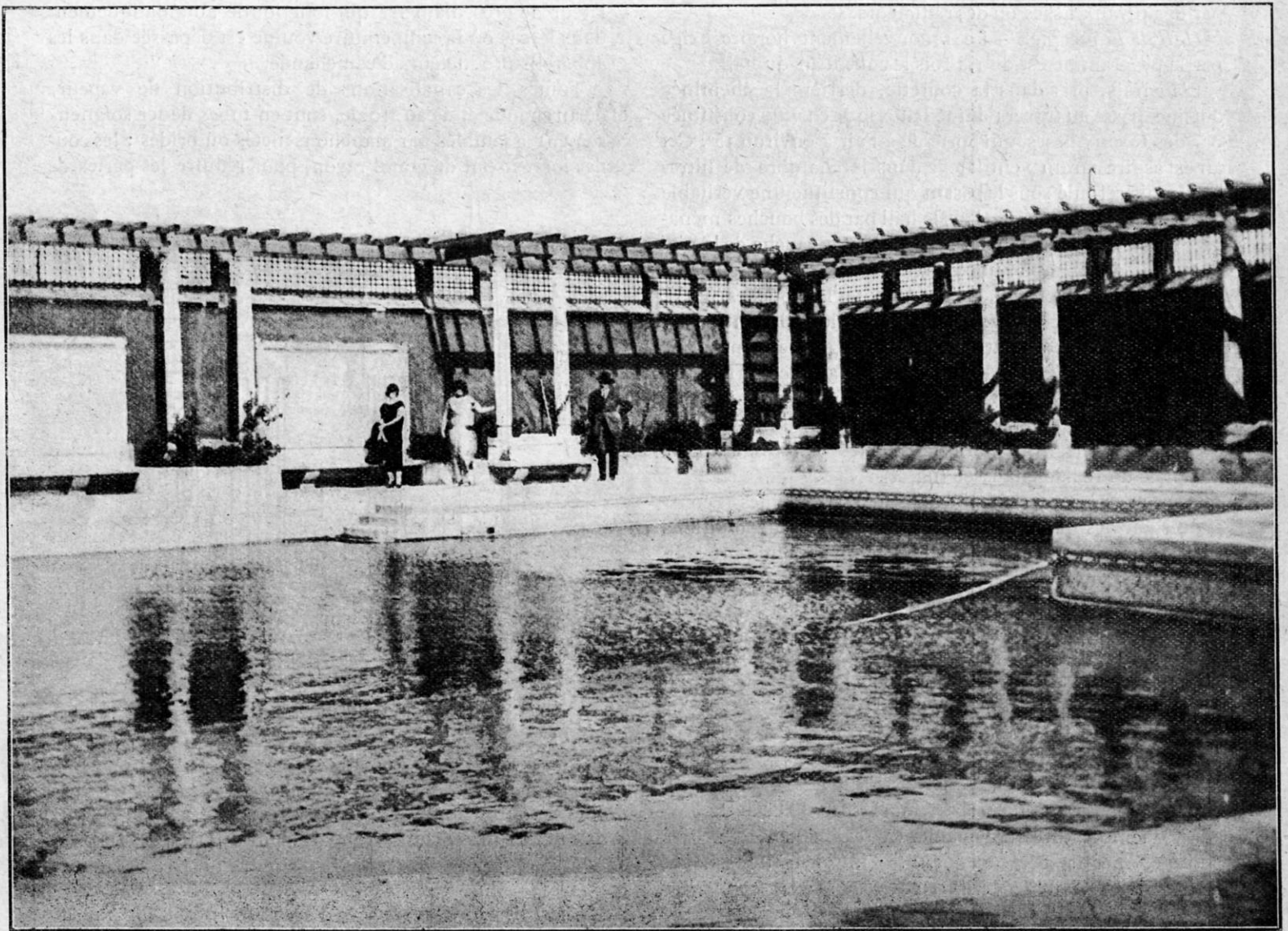
PISCINE DU TENNIS CLUB DE REIMS

Le Tennis Club de Reims fut institué peu de temps après la guerre par le comte Maxime de Polignac et réunit dès sa fondation l'élite de la population rémoise.

Il se compose de nombreux courts de plein air séparés par des allées recouvertes d'arcs fleuris où les rosiers do-

On confia l'étude de cette piscine à M. Rapin, architecte D. P. L. G. à Reims, qui, grâce à un talent très sûr d'artiste-décorateur, réussit un modèle du genre en exécutant des thermes romains.

Le problème se posait ainsi : disposant d'une place limi-



minent et de deux grands tennis couverts permettant l'entraînement pendant la mauvaise saison.

Une belle salle de réunion très heureusement décorée à la moderne ainsi qu'un salon de thé de même style viennent compléter un ensemble de vestiaires pour dames et messieurs agencés d'une façon parfaite.

Cet ensemble était sur le point d'être terminé quand le Conseil d'Administration eut l'idée d'adjoindre une piscine pour obvier en même temps au défaut à peu près complet d'endroit nautique à Reims.

tée, agencer sur un terrain où le bon sol était à cinq mètres de profondeur, un grand bain suffisamment long pour y jouer au water-polo et un petit bain pour les apprentis nageurs. Ce petit bain était destiné également aux enfants des écoles qui, privés d'eau en quantité suffisante, ne pouvaient connaître les joies de l'onde et les bienfaits de la natation.

Enfin l'ensemble devait être très artistique de façon à ne pas nuire au bon goût de tout le Tennis Club.

Voici comment M. Rapin se tira des difficultés d'encombrement avec le peu de place dont il disposait. Le grand

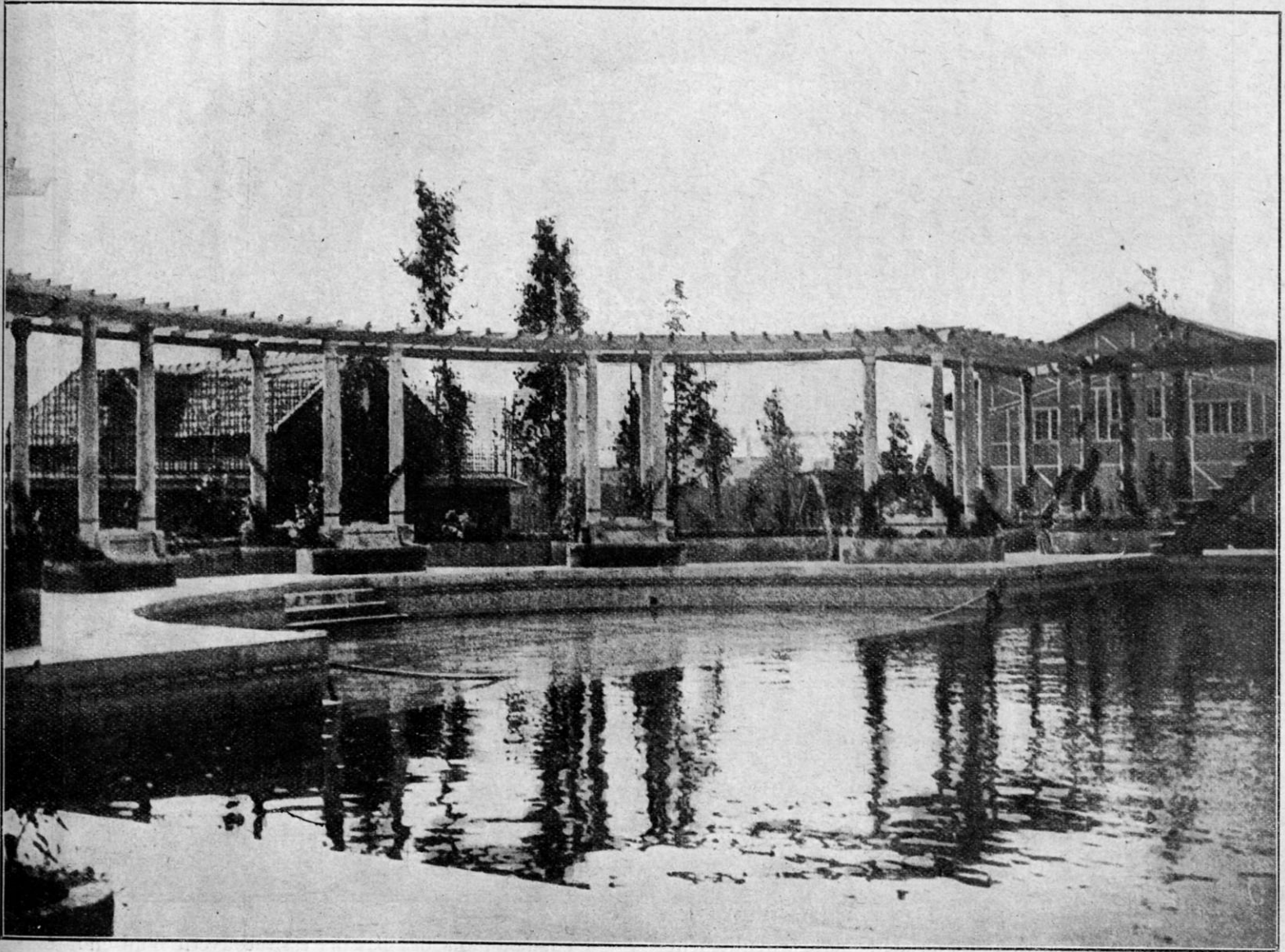
bain fut compris avec 25 mètres de long sur 10 mètres de largeur et sur l'axe d'un des grands côtés de ce rectangle vient se greffer le petit bain sous forme d'un demi-cercle de 6 m. 80 de rayon. Le grand bain a 2 m. 60 de profondeur d'eau et le petit bain commence à 0 m. 60 de profondeur pour aller en pente jusqu'à 1 m. 10.

Les travaux furent mis en adjudication au forfait pour cette première partie d'exécution.

Après un sondage sur place on se rendit compte que le

La piscine domine le niveau du sol de 1 mètre et les terres des déblais ont été réemployées en partie en remblais autour pour former une terrasse de 4 m. 50 de largeur environ. Comme il ne fallait pas compter s'appuyer sur ces terres pour supporter un dallage quelconque, une dalle nervurée en béton armé recouvre tout le tour des bords.

Cette dalle prend appui d'une part sur les bords des bassins, d'autre part sur des poteaux allant au bon sol,



terrain composé de très anciens remblais pouvait travailler à un taux voisin de 1 kgr. minimum. L'ensemble du radier du grand bain ne donnant pas une charge sur le sol supérieure à 0 kgr. 400, on décida de se passer des appuis sur le bon sol et de faire travailler l'ensemble du radier pour répartir les charges uniformément ; grâce à cette solution économique l'entreprise Daniel et Charton, concessionnaire de la maison Hennebique, fut déclarée adjudicataire.

Les travaux furent menés à l'entière satisfaction de l'architecte et des membres du Tennis Club, tant en ce qui concerne la partie béton armé proprement dite que la partie artistique.

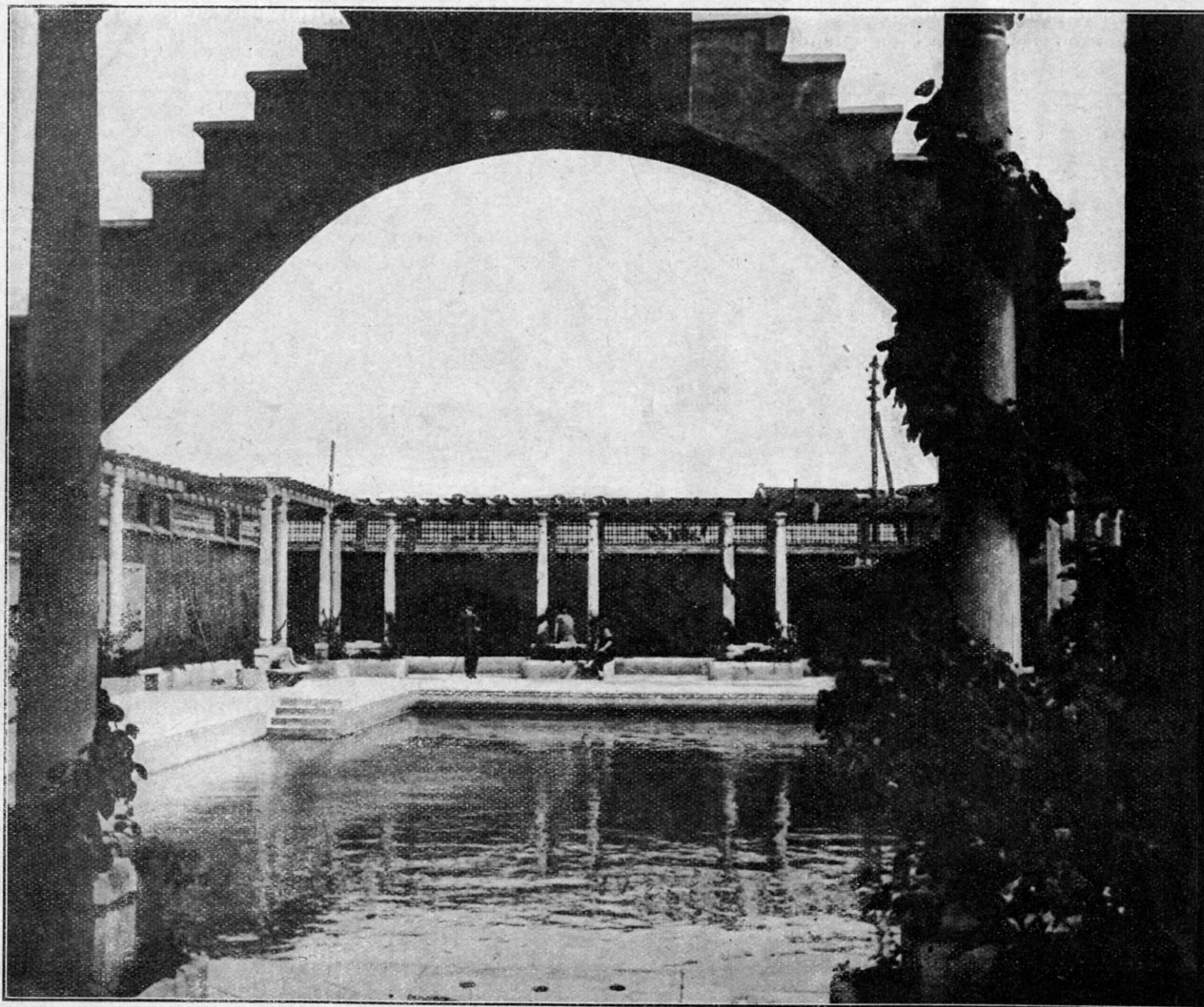
assez espacés et reliés par une poutre en béton armé de 0 m. 12 par 1 mètre, formant garde-corps au-dessus de la dalle.

Cette terrasse est composée d'un ensemble de poutres disposées de façon à passer sous des bancs en béton armé supportant des colonnes rondes légèrement fuselées également en béton sur lesquelles s'appuient des poutrelles de chêne disposées à claire-voie pour former pergola.

Autour des bancs et des colonnes sont ménagés, dans la dalle, des vides formant bacs à fleurs, le remblai a été à ces endroits recouvert de terre végétale permettant la culture des plantes grimpantes pour garnir la pergola.

A l'extrémité gauche du grand bain la dalle supporte une échelle de plongée toute en béton armé formant arcade de 10 m. 00 d'ouverture et 4 m. 00 de hauteur assez légère puisqu'elle n'a que 0 m. 10 par 0 m. 30, on y a aménagé deux étages de plates-formes en chêne permettant des plongées atteignant 6 m. 50.

les bacs à fleurs ont reçu également une légère bande de mosaïque brun rouge. Les colonnes ont deux bandes de mosaïque de 2 cm. de largeur l'une à la base, l'autre près du chapiteau supérieur, chaque bande comprend deux filets extérieurs brun rouge séparés par une ligne de points d'or vénitien.



La décoration de cette piscine a été tout particulièrement soignée sous la direction attentive de M. Rapin, architecte.

Le tour intérieur des bains ainsi que les descentes d'escalier présentent une bande de mosaïque de 0 m. 70 de largeur allant en dégradant du bleu foncé jusqu'au bleu clair, des points d'or jetés de place en place viennent briller sous le soleil et sont du meilleur effet.

Les bancs et les socles de support des colonnes ainsi que

La dalle du tour des bassins est recouverte d'un enduit de ciment coloré en rouge pompéien foncé formant de larges carreaux à l'aide de joints tirés au fer. Ces carreaux sont limités par des bandes de ciment bouchardé de 0 m. 30, entourant la piscine, les bancs et les bacs à fleur.

Les travaux commencés en juin étaient entièrement terminés pour l'inauguration en septembre suivant.

P. JAQUILLARD.